

Rapport

Vedrørende istandsættelse
og udbygning af orglet i

Ugerløse Kirke

Holbæk Provsti

Roskilde Stift

Gunnar Fabricius Husted

Orgelbyggeri APS

Højvangen 13

3480 Fredensborg

Tlf.: 48 48 13 85 Fax: 48 48 13 79

e mail: husted.orgel@mail.tele.dk

www.husted-orgler.dk

Rapport over istandsættelse og udbygningsarbejderne omkring det gamle Busch og sønner orgel i Ugerløse kirke, Holbæk Provsti, Roskilde Stift.

Ugerløse kirkes orgel.

Ugerløse kirkes orgel er bygget af A. H. Busch og Sønner i Kjøbenhavn 1884 til den nyopførte Ugerløse.

Orglet blev placeret i et meget lille rum oppe i tårnet, som kun havde en meget lav bue ud til kirkerummet i små 5 meters højde over kirkegulvets niveau.

Disposition:

I Manual C – f'''

Bordun 16 fod
Principal 8 fod
Salicional 8 fod
Gedakt 8 fod
Oktav 4 fod
Gemshorn 4 fod
Gedaktfløjte 4 fod
Gemshorn 2 fod

Klokkespil 5 klokker

Anhangspedal

Orglet blev i 1975 restaureret af mit firma og stod som helt originalt instrument.

Instrumentet har altid været for lille til dette store majestætiske kirkerum, selvom det i 1884 var en fin størrelse på orglet.

Tankerne om et større instrument, har der været arbejdet med siden 1994. Hustedes orgelbyggeri kom ind i sagen i 1998.

Allerede i efteråret 1999, var der et møde med nationalmuseet ved museumsinspektør Ulla Kjær, samt orgelkonsulent Ole Olesen, begge var meget positive over for det fremlagte projekt fra orgelkonsulent Svend Verner Olsen og menighedsrådsformand Henrik Olsen, samt orgelbygger Gunnar Husted.

Det drejede sig om et nyt pulpitur ud i kirken, hvorpå det gamle historiske orgel kunne placeres, som hovedværk, samt en udbygning af orglet fra 8 stemmer på et manual til et 2 manuals orgel med selvstændig pedal på 20 stemmer.

Også den kgl. Bygningsinspektør Karsten Rønnov var meget positiv. Roskilde Stift var positiv, også Holbæk Provsti var positiv, men der manglede penge.

Intentionen med udbygning af orglet var, at det kun skulle være med gamle piber, hvis dette kunne lade sig gøre.

Det var faktisk godt at der skulle gå 8 - 9 år, før orglet stod færdigt, hvor jeg havde mulighed for at lede efter og finde gamle orgelpiber, som skulle passe sammen i både klang og styrke!

Jeg føler, at missionen er lykkedes og at der nu her i Ugerløse kirke findes et meget fint og godt gennemført projekt, som er meget tæt på den type orgler, som orgelbygger Busch byggede.

Den "nye" disposition er følgende:

I Manual C – g'''

Bordun 16' C – g''' eksisterende stemme

Principal 8' C – g''' eksisterende stemme delvis i facaden

Salicional 8' C – g''' eksisterende stemme, meget snæver

Gedakt 8' C – g''' eksisterende stemme

Oktav 4' C – g''' eksisterende stemme delvis i facaden

Gemshorn 4' C – g''' eksisterende stemme delvis i facaden

Gedaktfløjte 4' C – g''' eksisterende stemme

Gemshorn 2' C – g''' eksisterende stemme

II Manual C – g'''

Violin Principal 8' C – f''' Geigenprincipal 8' Fjelstrup II Man Marcussen
fra 1881

Fugara 8' C – Ds Fælles med Violin Principal
E – H nye tin/bly piber efter gammel mensur
co – f''' Fugara 4' fra Koldmose Busch 1903 (1*)

Gedakt 8' C – H Bjerreby Busch 1906 hentet på Viborgmuseet
co – f''' Koldmose Busch 1903

Oktav 4' C – G Bjerreby Busch 1906
Gs – f''' Koldmose Busch 1903 Principal 8' hentet i Koldmose
fs'' – f''' Bjerreby Busch 1906

Gedaktfløjte 4' C – f''' Nimtofte Busch 1887 hentet i Nimtofte

Flautino 2' C – Ds 4 stk. Knud Olsen fra Faxe Oktav 2'
E – f''' Anna Kirke København ? fra DOM lager

Mixtur 2' 1 – 2 – 3
C – f''' kor 1 Nimtofte 1887 Oktav 4'
co – f''' kor 2 Nimtofte 1887 Principal 8'
c' – g''' kor 3 gamle Mixtur piber
Måske garnisons kirken III Manual

Trompet 8' C – g''' Ny helt nøjagtig kopi af Trompet 8' fra Brorsonskirken,
København Busch 1901

Pedal C – f'

Subbas 16' Fra Haslev Immanuel Starup 1916 Har også spillet i Elem
forsamlingen i Kronprinsensgade. Fundet på Svend E.
Nielsens lager.

Principal 8 '	Temmelig gammel stemme. Står i pedalfacaden. Kommer fra DOM har stået på Gråbrødre magasinet i 15 -20 år, fra før jeg fik noget at gøre med magasinerne. Jeg ved ikke hvor den kommer fra.
Gedakt 8 '	Nimtofte Busch 1887
Bassun 16 '	Ny nøjagtig kopi af Saksøbing Bassun 16 ' Köhne fra 1866 Træ lydbægrene er i samråd gjort til snævrere
<u>Klokkespil</u>	5 klokker, originalt
<u>Koblinger:</u>	Hovedværk + Svelleværk Pedal + Hovedværk Pedal + Svelleværk
<u>Vindtryk:</u>	Hovedværk og Pedal 80 mm.ws Svelleværk 72 mm.ws

(1 *) Koldmose orglet er oprindeligt bygget til Lemming kirke ved Silkeborg. Nedtaget i 1976 og opstillet i sølvsmed Bent Exners musikstue i Røde Hede indtil 1980, hvor Husteds orgelbyggeri nedtog orglet og restaurerede dette i 1981, og opstillede det i Koldmose kirke.

Bælgværket, som står i tårnrummet bag svelleværket, består af den originale bælg fra Bjerreby, Busch 1906, som forsyner Hovedværk og Pedal, samt en ny bælg magen til og i samme størrelse, som forsyner svelleværket. Den nye orgelblæser er placeret over de 2 parallelle faltebælge.

Orgelfacaden er den originale dog forhøjet både ud for nodehylden og II manuals klaviaturet med 18 cm., samt lige over det vandrette bånd, over hovedværkets registertræk med 22 cm.

Facaden har nu fået en meget bedre dimension. Den gamle orgelfacade var holdt nede i højden af hensyn til den lave bue ud mod kirken. Proportionerne er meget rigtigere nu.

Instrumentets facade er også gjort 20 cm. bredere i begge sider, af hensyn til den nu tværstillede vindlade. Også dette har hjulpet på proportionerne.

Hovedværksvindladen er ny, da den gamle vindlade så højst underlig ud i kancellerne med afskallinger af lim og lak i alle kancellerne. Vindladen var også kromatisk, hvilket Busch ikke ville have gjort ved en tværstillet vindlade. Orgelkonsulenten forlangte også, at den skulle øges i bredden med tonerne fs''' og g'''

Vindladen blev derfor udskiftet og er nu en tro kopi af 1884 vindladen, dog med diatonisk altså pyramide opstilling på vindladen. Vindladen er udført i massivt spejlskåret dansk egetræ (fynsk herregårdstræ). Der er på oversiden limet en massiv egefinersplade på, af hensyn til stabilitet. Spundslukkerne er de gamle fra 1884 vindladen.

De gamle Zinkkondukt er alle udskiftet, da mange af de store piber i det gamle orgel var placerede på tårnets ydervægge. De gamle kondukt var meget ødelagte og passede ikke længere. Der er nu nye af kobber på alle 4 vindlader.

Spillebordet er holdt helt i gammel stil a la Busch, for såvel tangenter, bakker og registertræk. Hovedværkstrækkene er placerede i de gamle huller over nodehylden. Registertræk til pedal er placeret på venstre side. Registertræk til svelleværket er placeret til højre. Skriften på porcelainsskiltene er sorte og holdt i gammel stil mægt til hovedværket. Registermekanikken er sortmalet.

Pedalklaviaturet har normal bredde, men er ellers tillempet det gamle pedalklavatur i mål og udseende.

Orgelbænken er moderne med hejs og sæde i samme træsort, som bakker og pedal. Pedalværket er placeret på begge sider af den gamle Hovedværksfacade, men holdt i en tillempet stil af Hovedværket.

Arkitekt har været m.a.a. Søren Rassov, Tårbæk.

Det meget flotte pulpitur er ligeledes tegnet af arkitekt Søren Rassov.

De meget smukke farver på orgel og pulpitur er sat af kirkemaler Paul Andersen, Græsted.

Farverne spiller fint sammen med dekorationerne i vinduesnicherne, samt farverne i de fine rosetter i kirkeloftet.

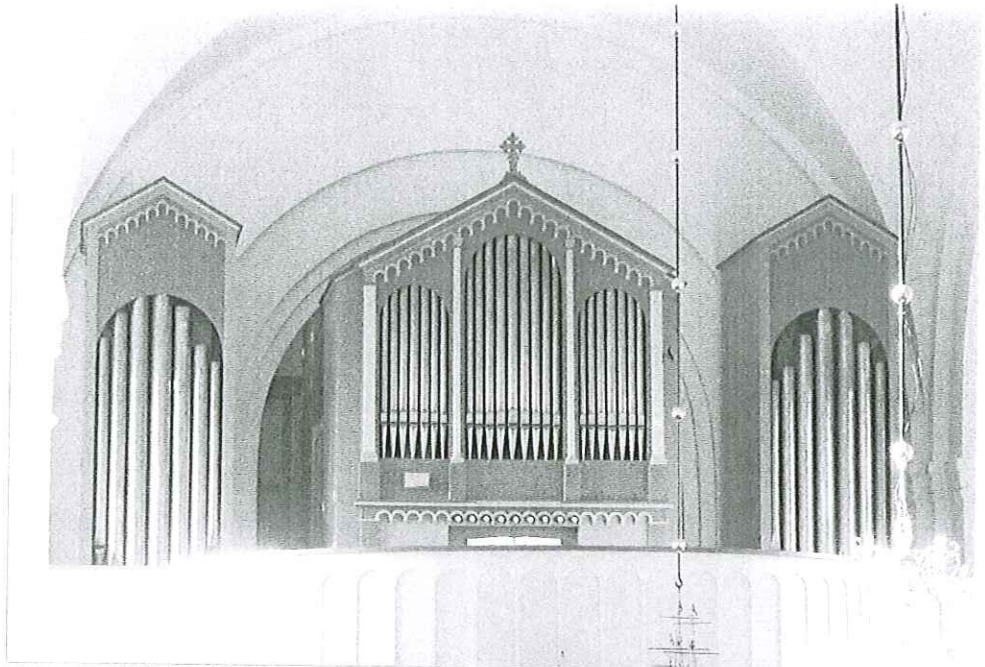
Tovholder på projektet har været orgeludvalgsformand Niels Jørgen English.

Gunnar F. Husted.

Index over billeder.

- 1 Facade
- 2 Facade
- 3 Spillebord
- 4 Manualklaviatur
- 5 Gammelt firmaskilt på oprindelig plads
- 6 Pedalfacade C side Principal 8 '
- 7 Registertræk Sv "nye", gammel skrift
- 7a Pedalfacadepiber Cs ' side
- 8 Bassun 16 ' Cs bagfacade
- 9 Principal 8 ' G med "lus" på forsiden
og Subbas 16 ' Cs bagved
- 10 Kanaler og reguleringsapparater
- 11 Gammel bælg fra Bjerreby nederst til Hv + P
ny bælg magen til ovenover til Sv
øverst blæser
+ Klokkereb forrest i billedet
- 12 Bassun 16 ' Cs side
- 13 Hoved fra go af elletræ, original facon
og forsølvet kehle
- 14 Bassun 16 ' blok med do, eo, fso, gso forrest
- 15 Svelleværk: Trompet 8 ' + Violinprincipal 8 '
- 16 Svelleværk bagfra mod hovedværk
- 17 Piber i hovedværk
- 18 Piber i svelleværk

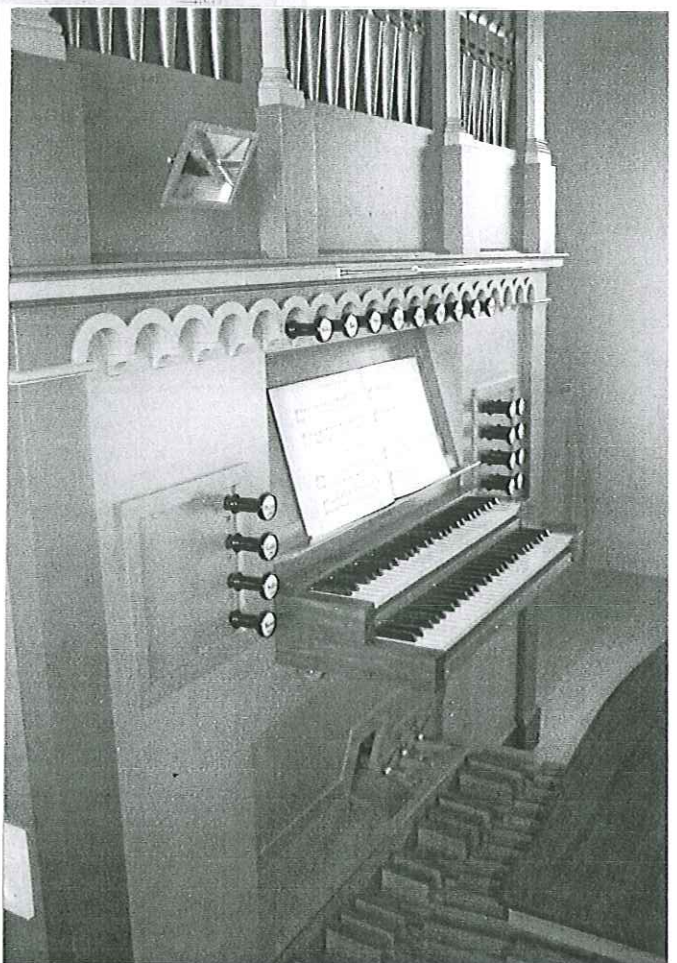
- 19 Kobber konduktør forrest til Gemshorn 4 ' facade
Midterste piber fra Principal 8 '
- 20 Konduktør til Saliocinal 8 ', Bordun 16 ' og Principal 8 '
- 21 Pedalkonduktør til Facade Principal, samt Subbas 16 '
- 22 Originalt spundlukker til hovedværksvindlade
- 23 Originalt klokkespil øverst i hovedværkshuset
- 24 Trævelleramme til hovedværk



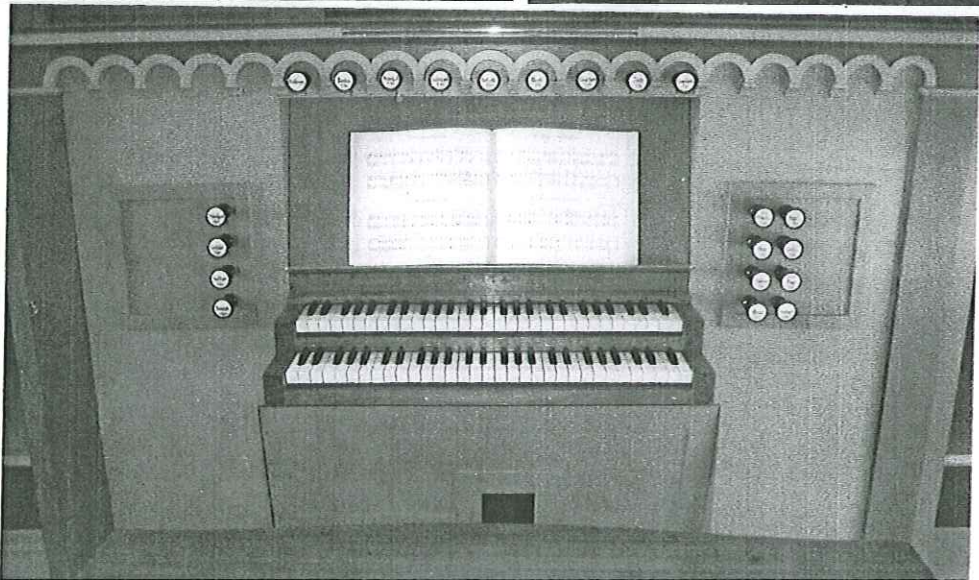
1



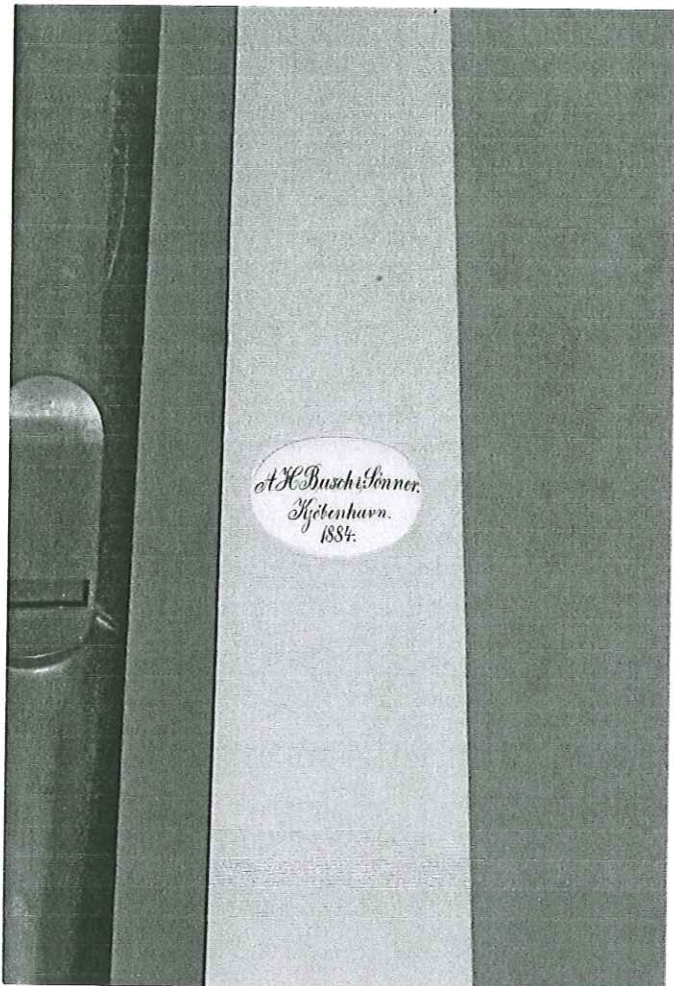
2



3



4



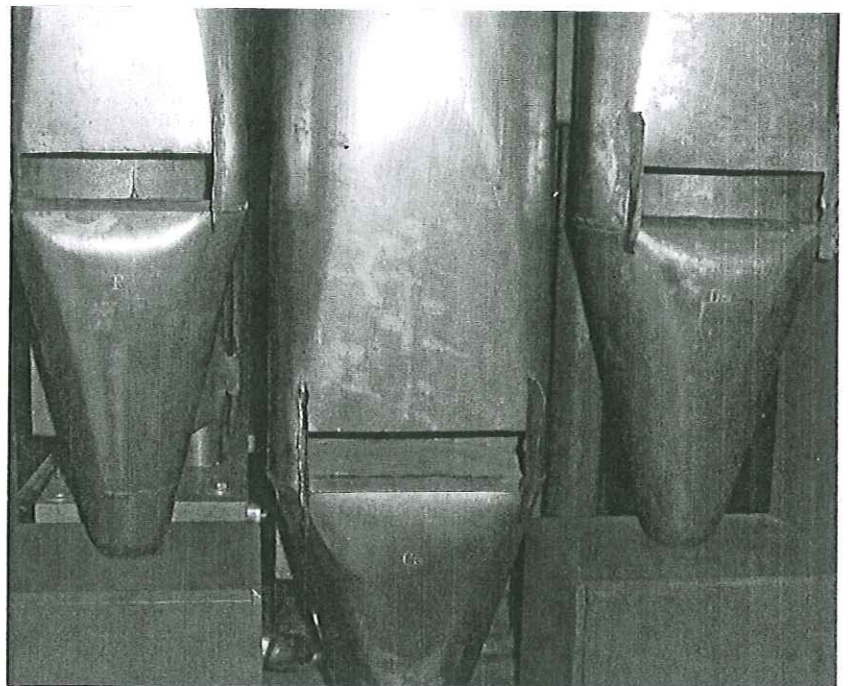
5



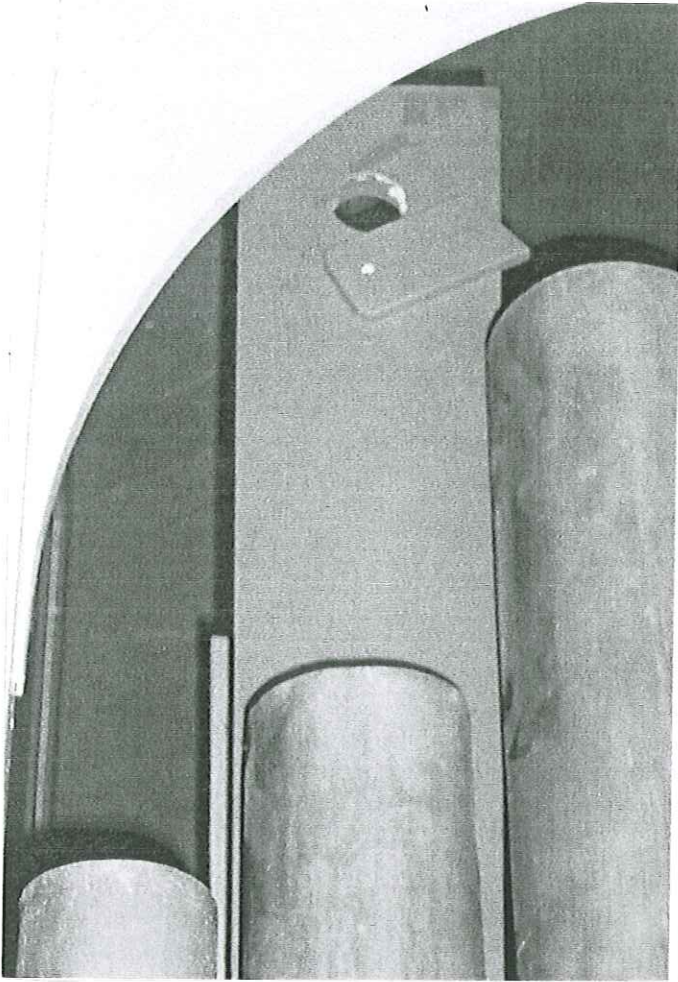
6



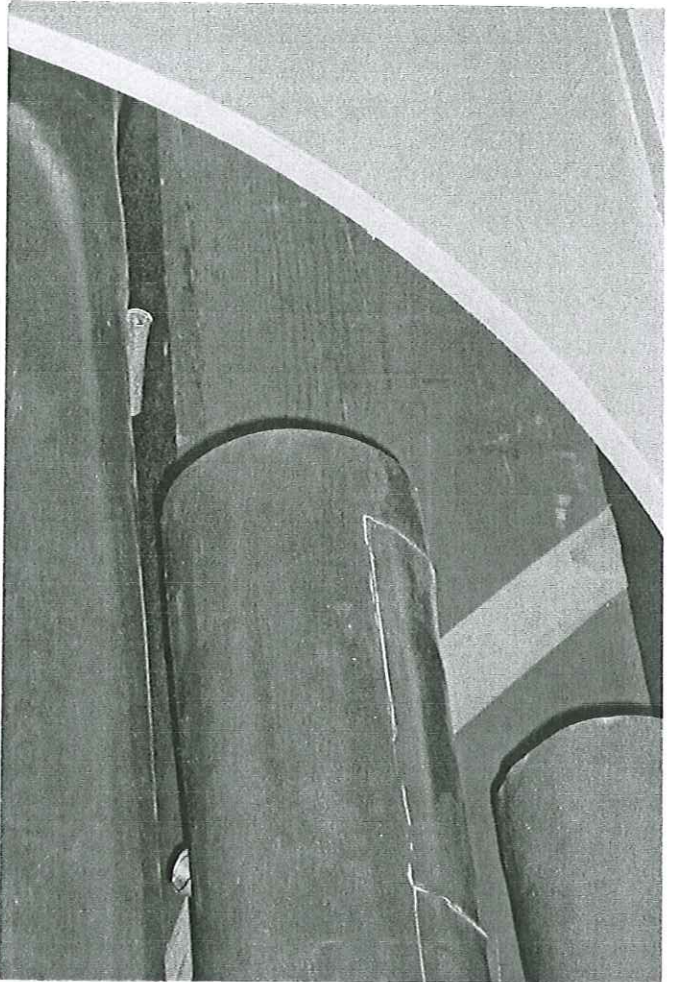
7



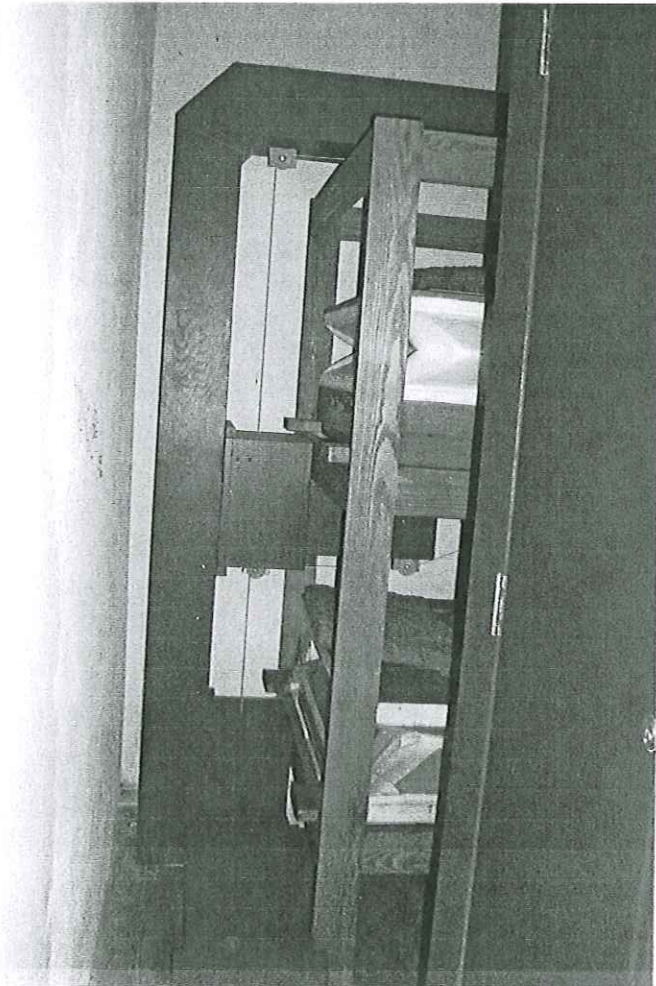
7a.



8



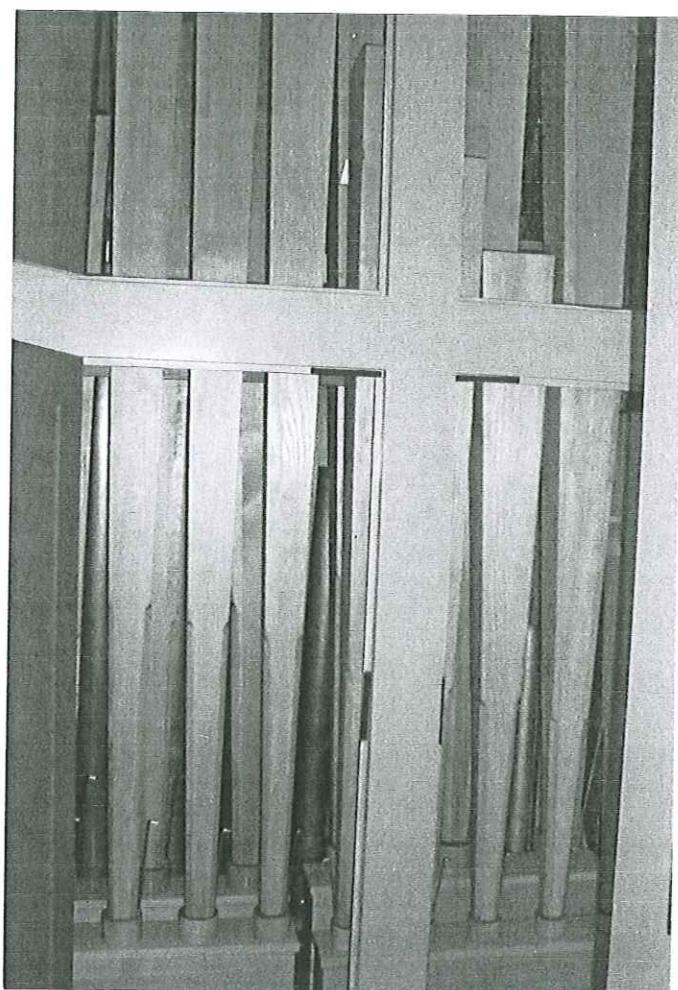
9



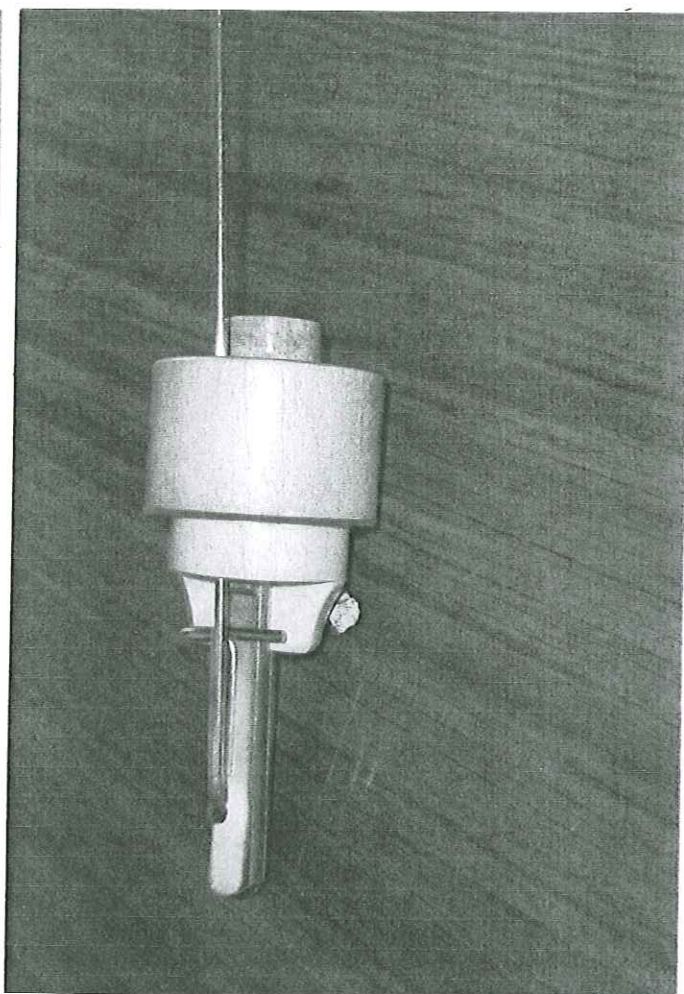
10



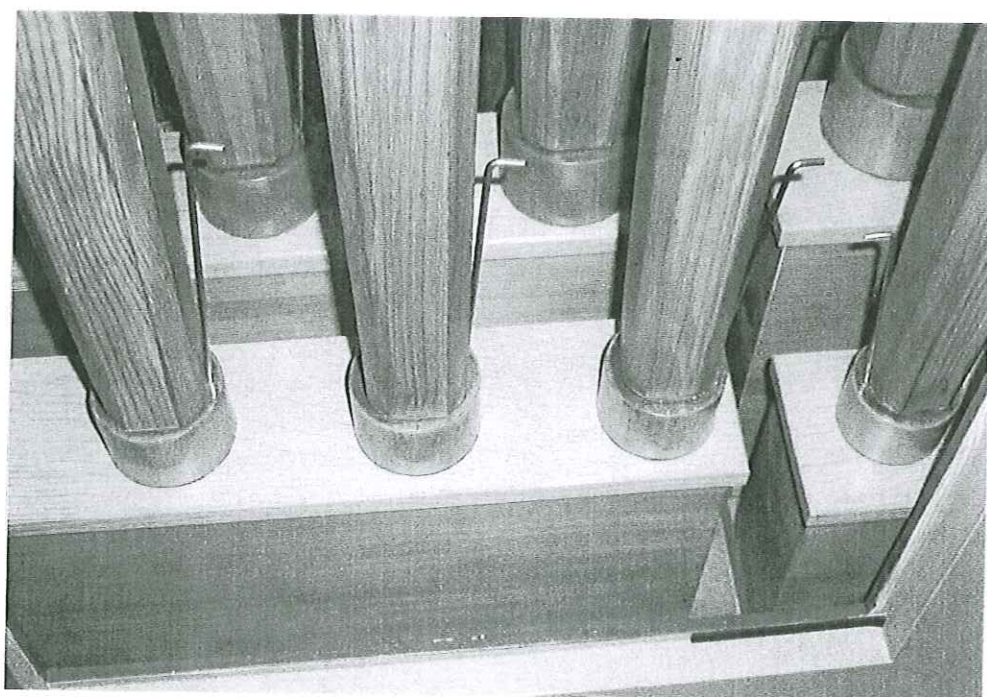
11



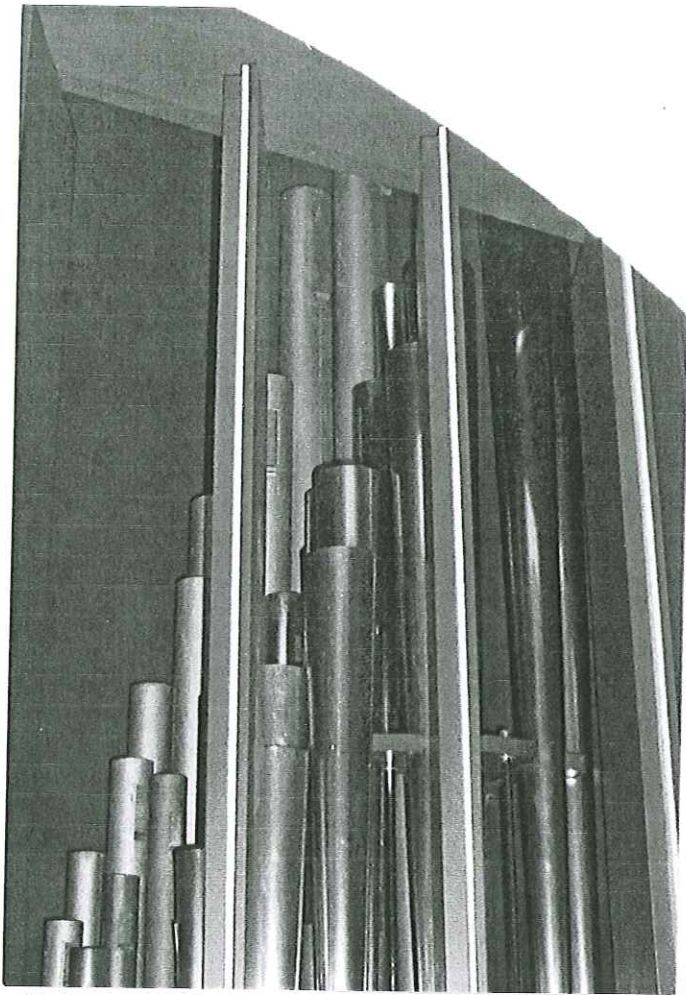
12



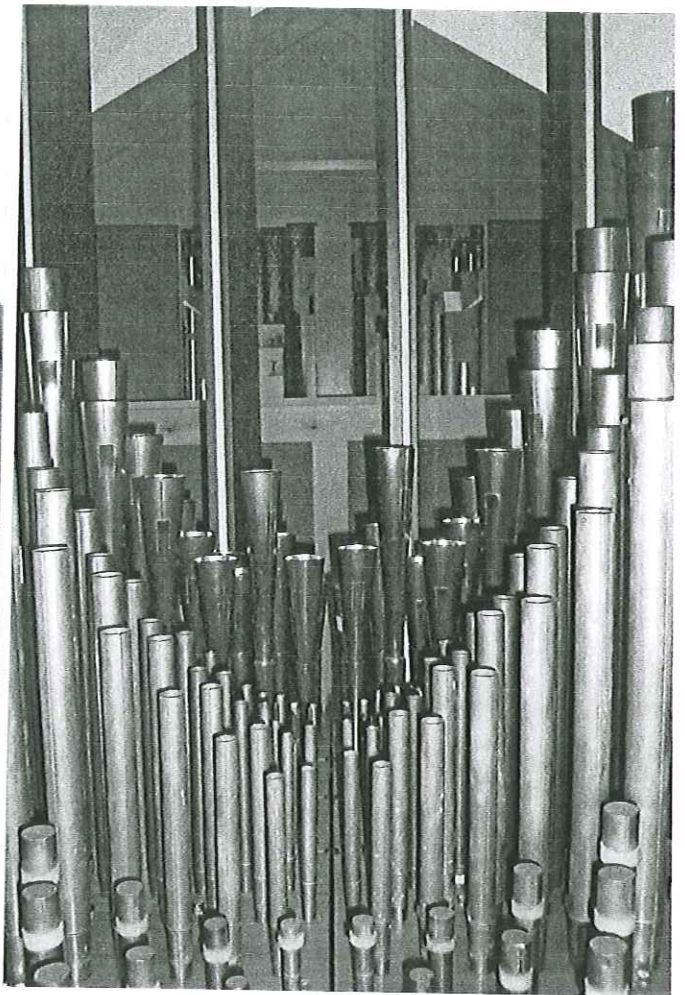
13



14



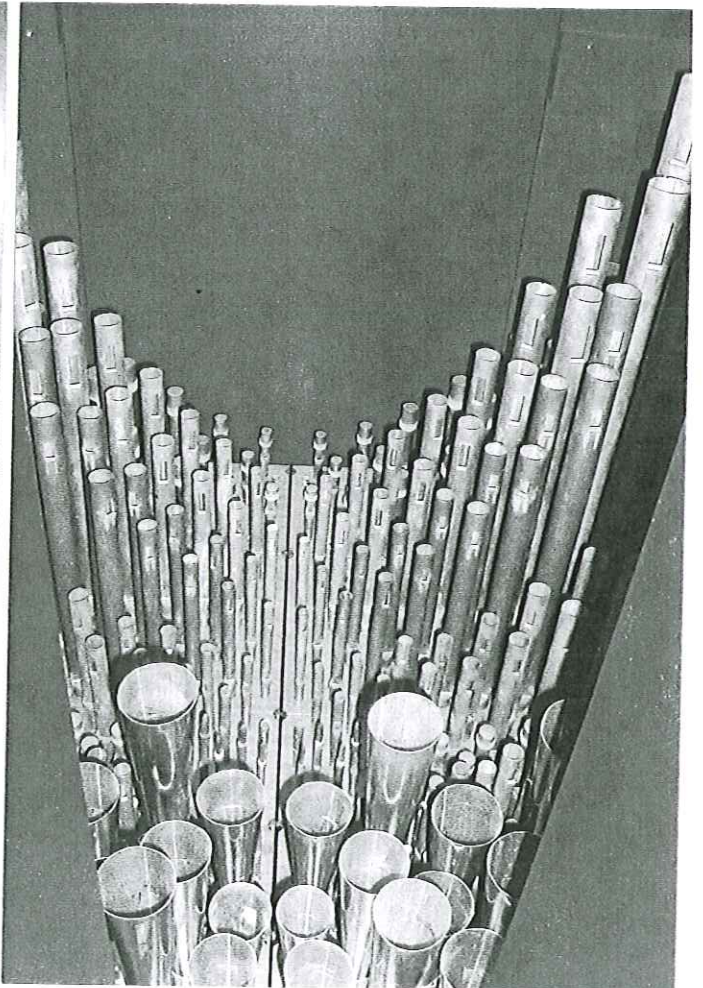
15



16



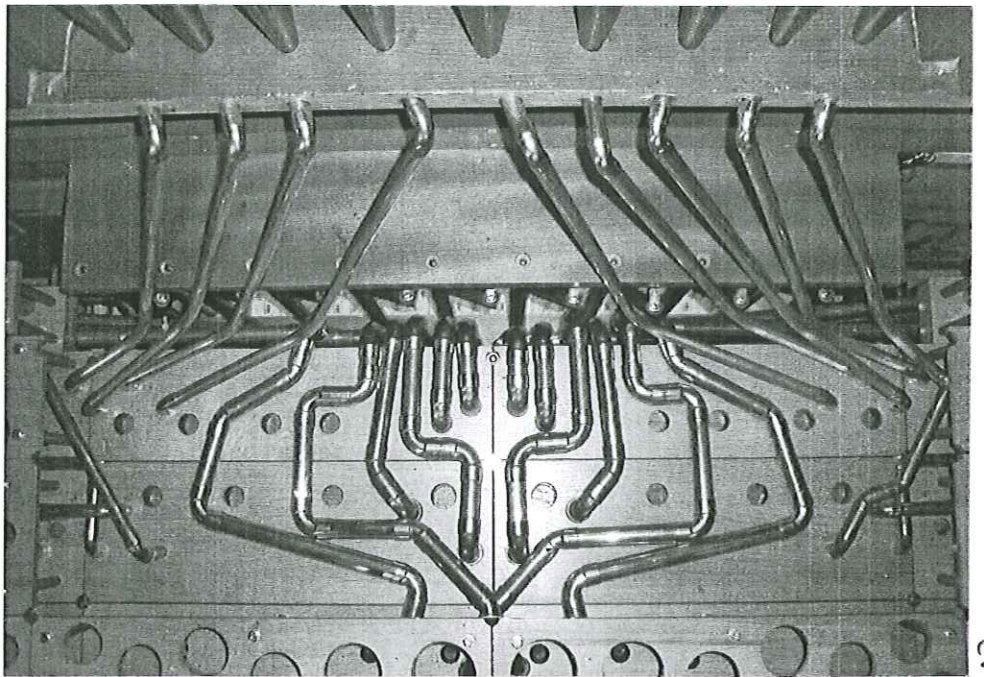
17



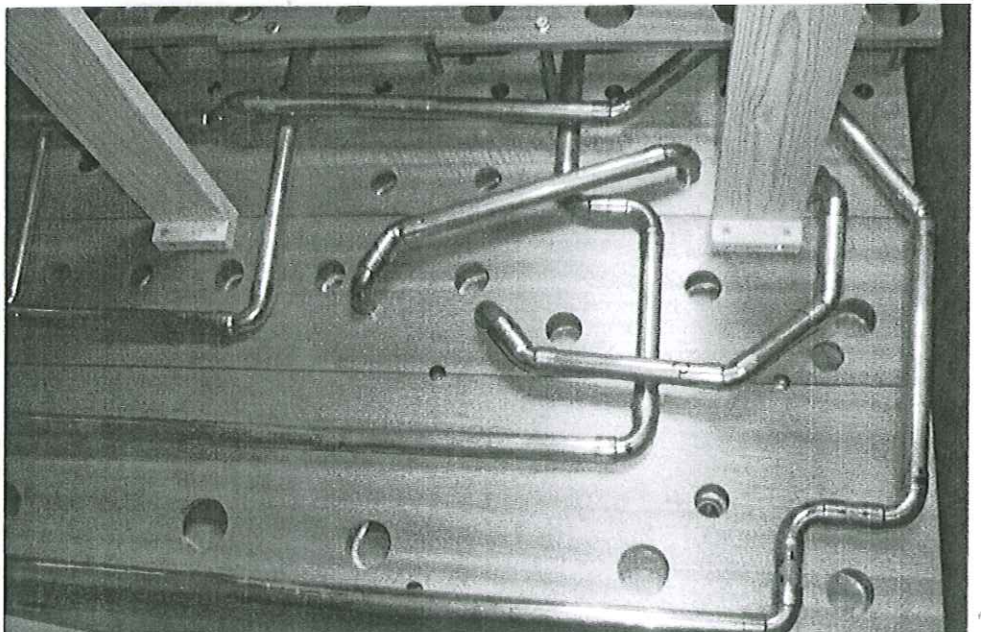
18



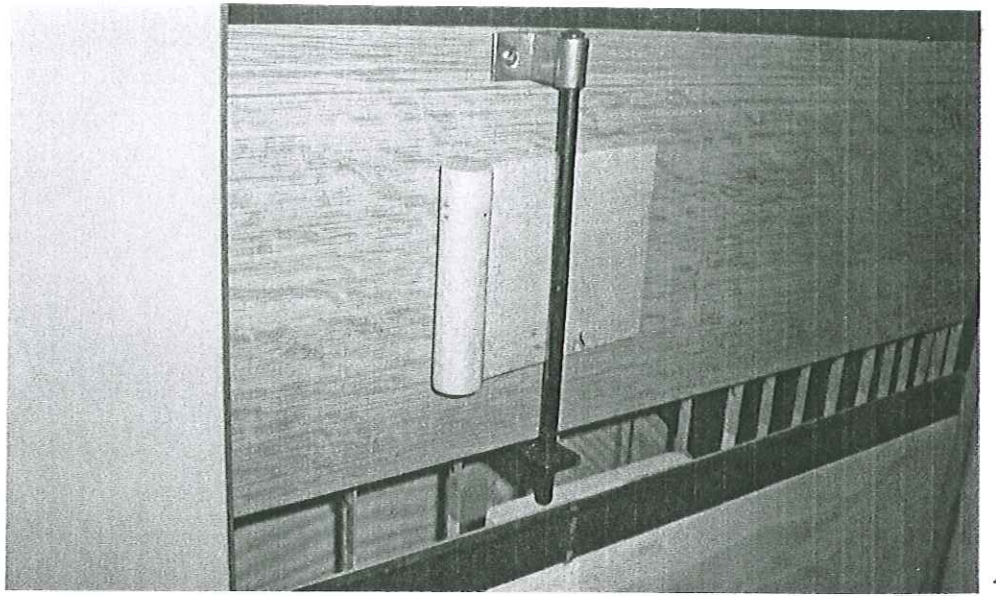
19



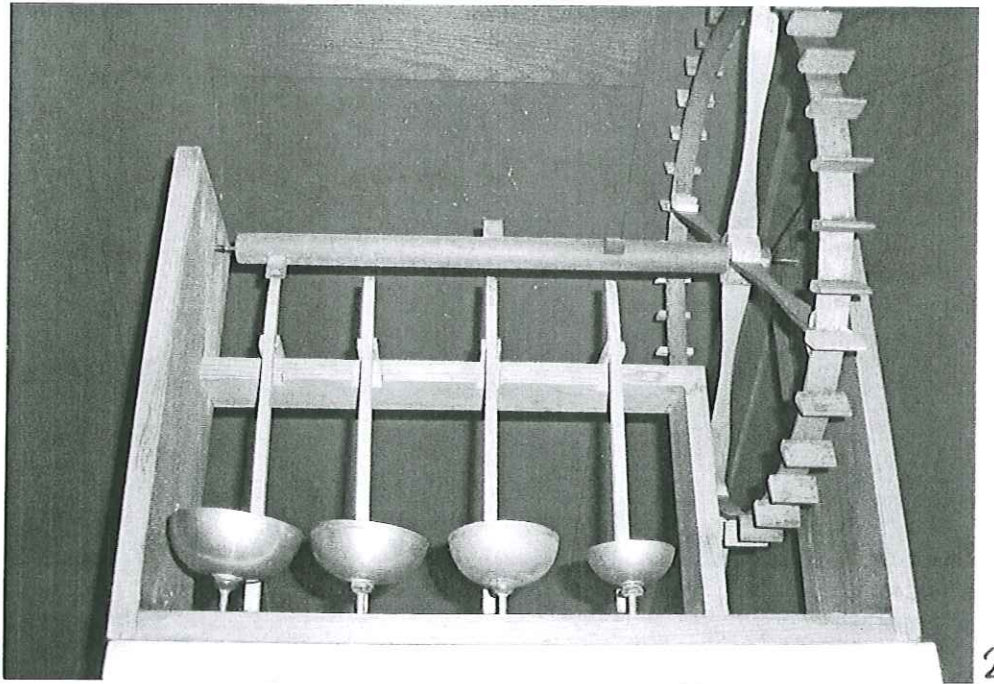
20



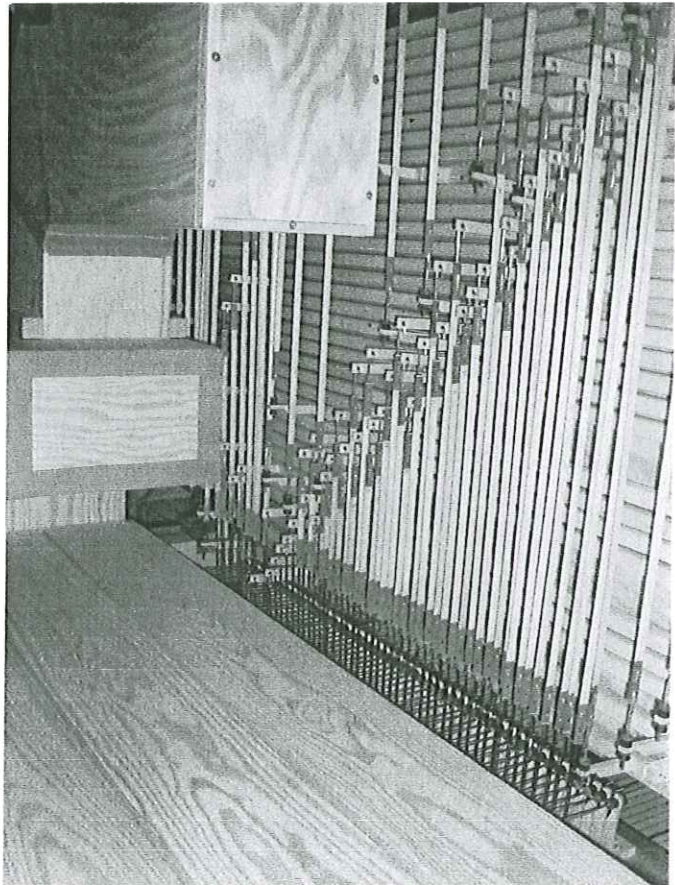
21



22



23



24